



**GEO-SYSTEM Sp. z o.o.**

ul. Kubickiego 9 lok. 5, 02-954 Warszawa, tel./fax 847-35-80, 843-41-68  
*www.geo-system.com.pl      geo-system@geo-system.com.pl*

---

**e-mapa**  
*Podręcznik użytkownika*

---

**Warszawa 2012**



## SPIS TREŚCI

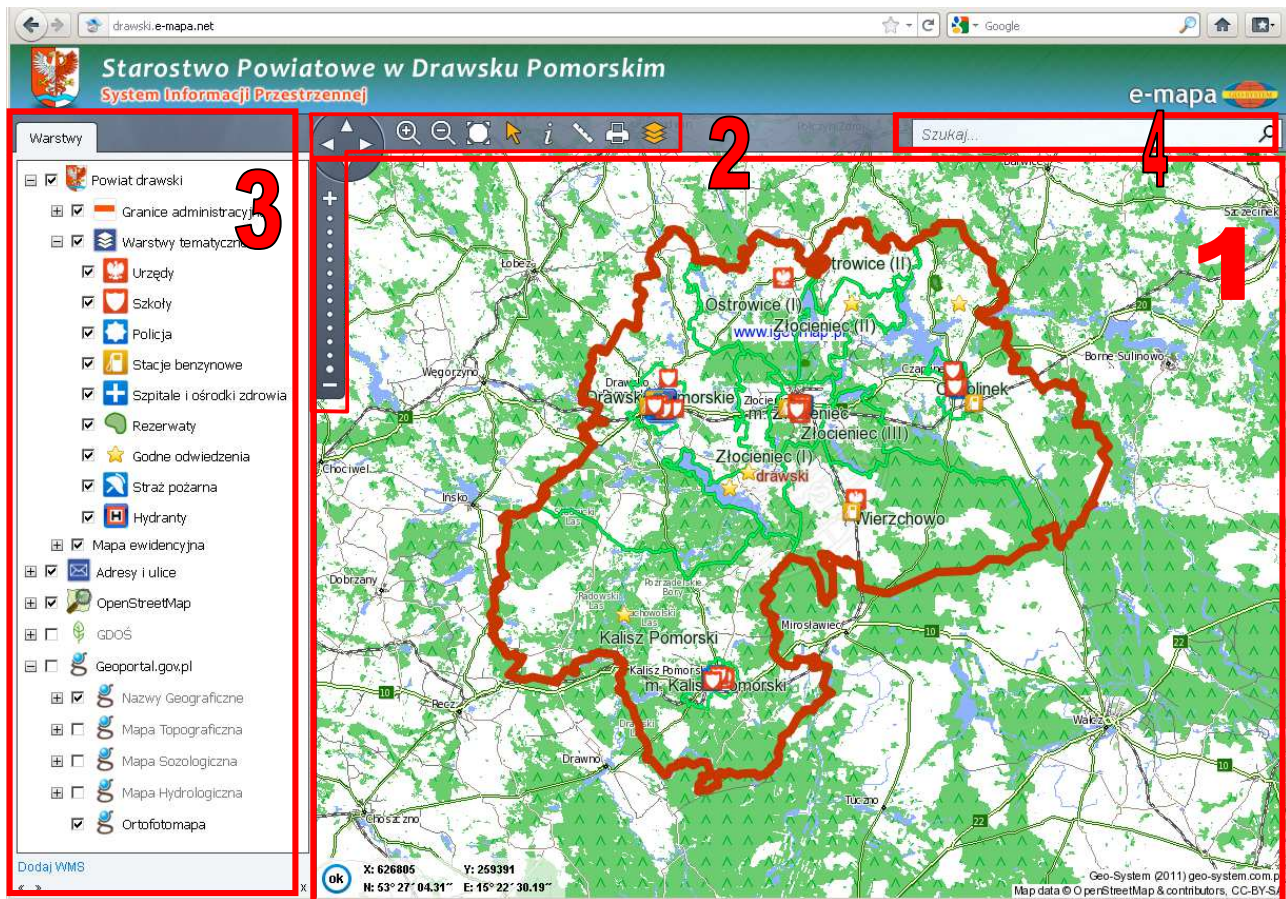
<b>1. <u>INFORMACJE OGÓLNE O SERWISIE</u></b> .....	<b>4</b>
<b>2. <u>PODSTAWOWE FUNKCJONALNOŚCI SERWISU E-MAPA</u></b> .....	<b>4</b>
<u>2.1. MAPA</u> .....	4
<u>2.2. SEKCJA WARSTW INFORMACYJNYCH</u> .....	6
<u>2.3. SEKCJA WYSZUKIWANIA INFORMACJI</u> .....	6
<b>3. <u>ROZSZERZONE ZASTOSOWANIE APLIKACJI</u></b> .....	<b>6</b>
<u>3.1. PREZENTACJA DANYCH Z SERWISU EMIENIE</u> .....	6
<u>3.2. PREZENTACJA DANYCH Z SERWISU IGEOPLAN</u> .....	7

## 1. Informacje ogólne o serwisie

Oprogramowanie **e-mapa** jest uniwersalnym narzędziem do tworzenia portali mapowych w oparciu o dane własne jak i dostępne usługi sieciowe. W ramach serwisu **e-mapa** na szczególną uwagę zasługują specjalistyczne moduły służące do realizacji różnorodnych zadań samorządów gminnych i powiatowych takich jak np. prowadzenie planu zagospodarowania, wydawania pozwoleń na budowę, ewidencji numeracji adresowej, ewidencji dróg i wielu innych.

## 2. Podstawowe funkcjonalności serwisu e-mapa

Oprogramowanie korzysta z technologii internetowej i pracuje w środowisku przeglądarki internetowej. Oznacza to, że nie jest wymagana instalacja żadnego dodatkowego oprogramowania, a jedynie komputer podłączony do internetu. Serwis powinien poprawnie działać w każdej z popularnych przeglądarek internetowych. Podstawowy wygląd interfejsu graficznego przedstawiony jest na poniższym rysunku.



Każda z sekcji spełnia określoną rolę, opisaną w tabeli poniżej:

Sekcja	Opis
1.	Okno mapy
2.	Sekcja podstawowych narzędzi związanych z obsługą mapy
3.	Sekcja warstw informacyjnych (drzewko warstw)
4.	Sekcja wyszukiwania informacji

### 2.1. Obsługa mapy i narzędzi z nią związanych

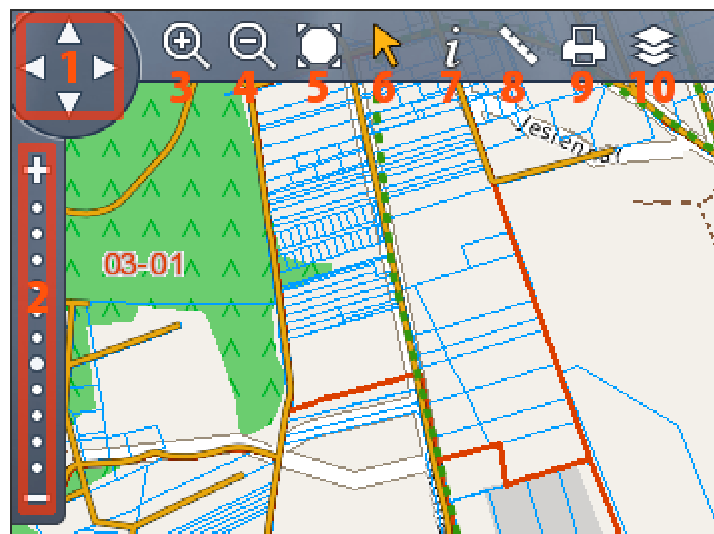
Posługiwanie się mapą jest intuicyjne. Poruszanie się po mapie możliwe jest poprzez wciśnięcie (i przytrzymanie) na mapie lewego przycisku myszy i jej przeciągnięcie. Przy położeniu kursora myszy w obrębie sekcji mapy możemy wykonywać następujące operacje związane z przeglądaniem obrazem:

- **kółko myszy** – przybliżanie i oddalanie
- **klawisze „+” i „-”** - odpowiednio przybliżanie i oddalanie widoku
- **przeciąganie z wciśniętym lewym przyciskiem myszy** – przesuwanie widoku
- **kursory (strzałki na klawiaturze)** – przesuwanie widoku

W lewym dolnym narożniku mapy znajduje się pasek, w którym znajduje się ikonka wskazująca na poziom załadowania mapy (jeśli jest załadowana to pokazuje „ok”) oraz wyświetlają się współrzędne X i Y (układ PUWG1992) oraz współrzędne GPS (WGS84) aktualnego położenia kursora myszy na mapie.



Obsługa mapy jest możliwa również za pomocą narzędzi znajdujących się nad oknem mapy.

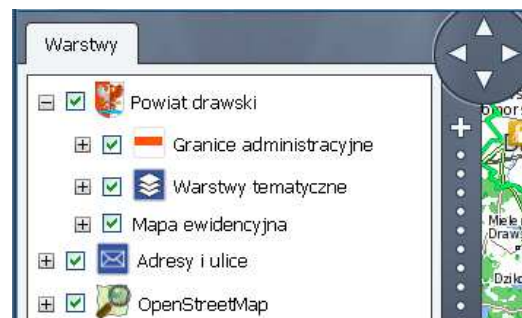


Poniżej znajduje się opis poszczególnych narzędzi:

1. Przyciski te umożliwiają przesuwanie widoku
2. Pasek ten reprezentuje poziomy przybliżenia/oddalenia mapy. Większa kropka symbolizuje aktualny poziom. Przybliżenia. Klikając na plus lub minus można zbliżyć lub oddalić widok o jeden poziom. Kliknięcie na dowolną kropkę powoduje zbliżenie widoku do poziomu przez nią reprezentowanego.
3. **Powiększ poprzez zakres.** Narzędzie umożliwia przybliżenie widoku za pomocą prostokąta. Narzędzie to można wywołać też wciskając na klawiaturze klawisz Ctrl.
4. **Pomniejsz.** Wciśnięcie tego przycisku spowoduje oddalenie widoku o jeden poziom.
5. **Pokaż całość.** Wciśnięcie tego przycisku spowoduje pokazanie całego obszaru opracowania.
6. **Wybierz obiekt.** Mając wybrane to narzędzie mamy możliwość selekcji obiektów poprzez klikanie na nie lewym przyciskiem myszy. Zakres obiektów, które można zaznaczać zależy od konfiguracji konkretnego wdrożenia. Zawsze istnieje możliwość wyboru działki. Narzędzie to można wywołać za pomocą klawisza spacji.
7. **Informacja o obiekcie.** Mając wybrane to narzędzie mamy możliwość uzyskania informacji opisowej o obiekcie klikając na niego lewym przyciskiem myszy.
8. **Pomiary.** Pod tym przyciskiem znajduje się narzędzie umożliwiające pomiar odległości, powierzchni oraz współrzędnych kliknięcia.
9. **Wydruk mapy.** Narzędzie umożliwia wykonanie wydruku mapy w konkretnej skali i na wybranym formacie papieru.
10. **Drzewko warstw.** Wciśnięcie tego przycisku pokazuje lub ukrywa sekcję warstw informacyjnych.

## 2.2. Sekcja warstw informacyjnych

W sekcji znajduje się prezentacja warstw informacyjnych prezentowanych w systemie. Warstwy są ułożone w strukturze drzewa. W stosunku do każdej warstwy możemy wykonywać podstawowe operacje takie jak włączenie lub wyłączenie oraz po kliknięciu na ikonę po prawej stronie warstwy uzyskiwać dostęp do specjalistycznych operacji związanych z warstwą.



## 2.3. Sekcja wyszukiwania informacji

W sekcji wyszukiwania znajdziemy mechanizmy do wyszukiwania w systemie miejsc, dla których znamy adresy lub numery działek ewidencyjnych. Podstawowy wygląd okna służącego do wyszukiwania przedstawiono poniżej.

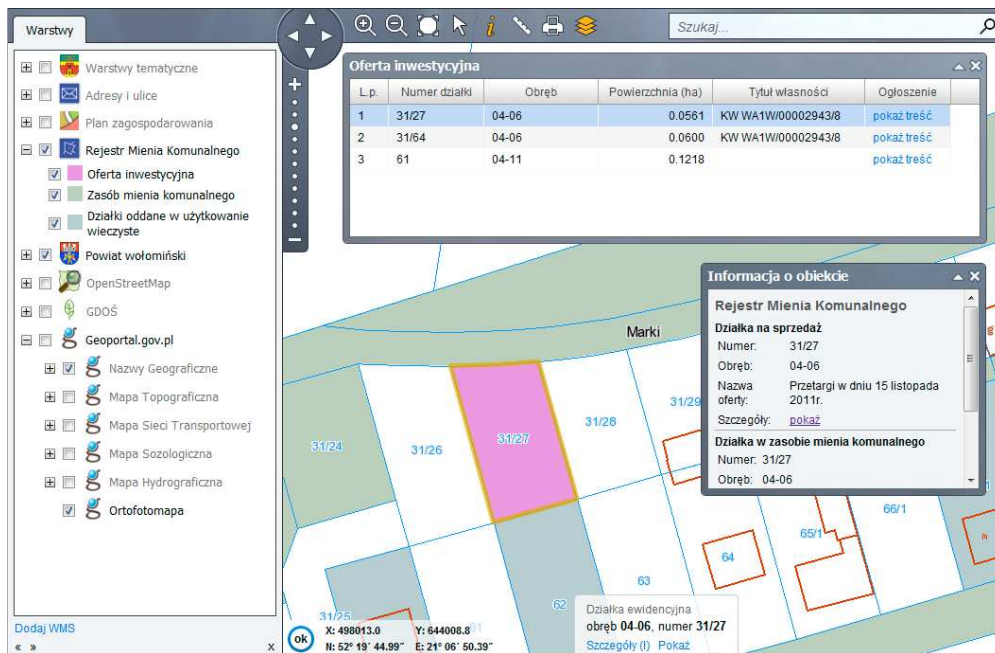
## 3. Rozszerzone zastosowanie aplikacji

W niektórych lokalizacjach aplikacja zawiera znacznie rozszerzony zakres prezentowanych informacji pochodzących, głównie ze specjalistycznych modułów firmy Geo-system Sp. z o.o.. Poniżej opisujemy podstawowe elementy, które mogą być w taki sposób publikowane.

### 3.1. Prezentacja danych z modułu eMienie

eMienie jest specjalistycznym modułem służącym do prowadzenia rejestru mienia komunalnego. W widoku publicznym serwisu są pokazywane podstawowe informacje z rejestru.

- Położenie działek znajdujących się w zasobie mienia komunalnego gminy lub miasta
- Położenie działek oddanych w użytkowanie wieczyste
- Położenie działek w ofercie inwestycyjnej gminy – na sprzedaż lub pod dzierżawę. Z warstwą tą związana jest możliwość przeglądania wykazu tych działek wraz z takimi informacjami jak powierzchnia, tytuł własności, strona WWW zawierająca szczegółową treść ogłoszenia. Wykaz możemy włączyć najeżdżając na warstwę „Oferta inwestycyjna” w drzewku warstw, klikając na „słoneczko” i wybierając z menu pozycję „Pokaż ofertę”.



### 3.2. Prezentacja danych z modułu iGeoPlan

Moduł iGeoPlan umożliwia podgląd miejscowego planu zagospodarowania przestrzennego, oraz wydawanie z niego wypisów i wyrysów. W części publicznej serwisu e-mapa jest możliwość przeglądania planu w przejrzystej, zformatyzowanej formie, na tle danych ewidencyjnych i adresowych. Dla dowolnego miejsca na mapie objętego planem (poprzez użycie narzędzia „Informacja o obiekcie”) można sprawdzić szczegółowe ustalenia planu oraz sięgnąć do pełnego tekstu uchwały uchwalającej dany plan.

